

BERRY  ALLOC

/ mladý



Instalační manuál.

ZENN 55 - Pevný klik s integrovanou podložkou.

# 01. Opatření.

## - uvědomte si následující

Pro rychlou instalaci a perfektní výsledek splňující záruční podmínky doporučujeme pečlivě dodržovat níže uvedené montážní pokyny. Podívejte se také na místní předpisy, které se mohou v jednotlivých zemích lišit.

### používání

Zenn je podlaha určená výhradně pro domácí a komerční vnitřní použití.

Třída 23/33: Zenn 55 Rigid Click je určen pro:

- intenzivní domácí použití: ložnice, obývací pokoje, kuchyně, vchody a koupelny

- intenzivní komerční využití: chodby, obchodní domy, školy, otevřené kanceláře.

Největší doporučená instalační plocha závisí na teplotě v místnosti.

- 5-25°C (topení, ventilace a klimatizace): 30x30m
- 5-40°C (normální): 15x15m

U větších ploch je nutné použít dilatační profil.

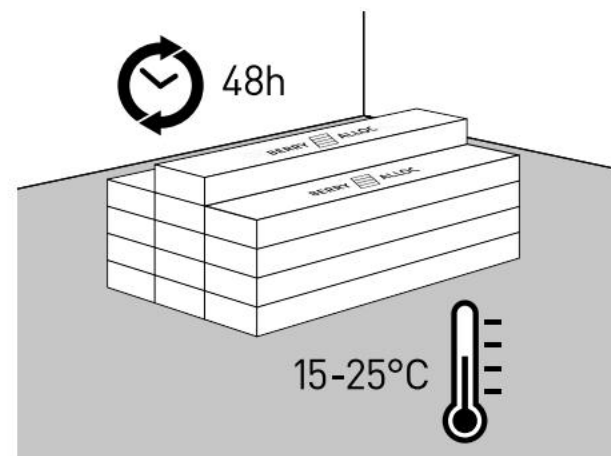
Instalace podlahy musí být konečnou operací v projektu, aby nedošlo k jejímu poškození



jiná práce. Vždy používejte vyhrazené a doporučené příslušenství poskytované společností BerryAlloc, aby nedošlo ke ztrátě záruky a bylo dosaženo nejlepších výsledků. Příslušenství od zahraničních dodavatelů nemusí poskytovat kompatibilní kvalitu nebo funkce.

### doprava a aklimatizace

Krabice přepravujte opatrně na rovném povrchu. Krabice nikdy neskladujte nastojato. Výrobek uchovávejte při aklimatizaci v krabicích v malých hromádkách, max. 5 krabic na výšku. Krabice skladujte uvnitř při teplotních podmínkách blízkých plánovanému použití (15-25°C). Nenechávejte krabice na velmi chladných, velmi teplých nebo vlhkých místech. Je to důležité



## Instalace podlahy musí být konečnou operací v projektu!

před instalací skladujte krabice uzavřené po dobu 48 hodin nebo alespoň do dosažení pokojové teploty (15-25°C). Tato teplota by měla být udržována po celou dobu instalace a nejméně 24 hodin po instalaci. Kolísání teploty během instalace ztíží proces instalace.

### podlahové vytápění

Tyto výrobky jsou kompatibilní s podlahovým vytápěním za předpokladu, že teplota na povrchu podlahové krytiny nepřekročí 27°C.

U elektrického podlahového vytápění doporučujeme nepřekračovat 60W/m<sup>2</sup>.

### podlahové chlazení

Tyto produkty lze také instalovat nad systémy podlahového chlazení. Teplota přívodu chladicí vody však nesmí být snížena pod teplotu rosného bodu. Pokud teplota klesne pod tento rosný bod, může kondenzace způsobit poškození podlahy.

Termostaty v místnosti nesmí být nikdy nastaveny na teplotu, která je o více než 5°C nižší než teplota v místnosti.



# 02.

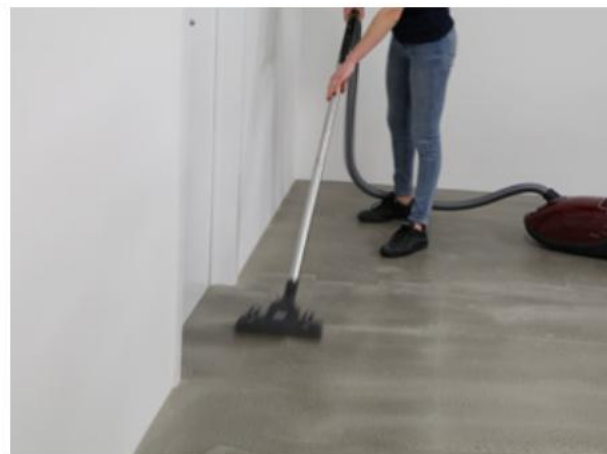
## Připravit spodní podlaha.

Pro dobrý výsledek je nezbytná pečlivá příprava podkladu. Drsnost nebo nerovnosti podkladu (více než 3 mm na lineární m) může telegrafovat přes novou podlahu, což má za následek nevzhledný povrch a způsobuje nadměrné opotřebení na vyvýšených místech nebo promáčknutí na nižších místech. V každém případě musí být podklad čistý, rovný, suchý a stabilní. Odstraňte všechny stopy omítky, barvy, lepidla, oleje, mastnoty, trosky (včetně hřebíků) atd. a vakuum. Odstraňte měkké podlahové krytiny (jako jsou koberce, jehlové plsti, polštářový vinyl atd.) Prkna a dlaždice lze instalovat na beton, dlaždice, dřevo a většinu stávajících podlahových krytin s tvrdým povrchem. Pokud je přítomna vlhkost, proveďte před instalací těsnění (zábrana proti vlhkosti). Nadměrná vlhkost může vytvářet plísně nebo houby. Ujistěte se, že odchylka od úrovně podlahy je maximálně 3 mm na m a maximálně 2 mm na délce 20 cm. Pokud je překročena indikovaná odchylka, podklad musí být

vyrovnan vhodným tmelem nebo stěrkovou hmotou a je třeba provést kontrolu, zda je potřeba tmel.

Pokud si nejste jisti kvalitou nebo vhodností vašeho podkladu, kontaktujte svého prodejce, který vám rád pomůže.

**Podlaha musí být čistý, rovnoměrné, suché a stabilní.**



Specifická příprava v závislosti na typu podkladu:



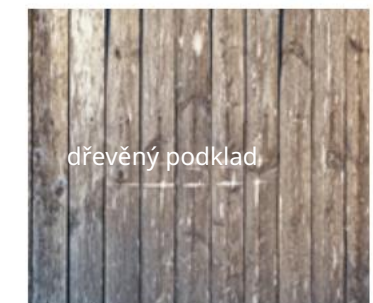
Nový beton nechte dostatečně vyschnout. Vlhkost podkladu musí být menší než 75 % RH při min. 20 °C. Max 2 % CM pro cement a 0,5 % pro anhydrit.

V případě podlahového vytápění by obsah vlhkosti měl být nižší než 1,8 CM %, u anhydritu 0,3 CM %.

Vždy si zaznamenejte a uchovejte výsledky své vlhkosti.



Zkontrolujte, zda se v podkladu nevyskytují problémy s vlhkostí. Spáry nové podlahové krytiny by nikdy neměly být zarovnané se spárami pod dlaždicemi. Spáry podkladu složeného z keramických dlaždic není nutné vyplňovat spárami, pokud jejich šířka nepřesahuje 5 mm. Mějte na paměti, že některé keramické dlaždice mohou vykazovat stoupající hrany/rohy, ačkoli hlavní úroveň může být správná. Tyto části mohou v budoucnu telegrafovat přes podlahovou krytinu.



Zkontrolujte podlahu, zda není napadena hmyzem. Ujistěte se, že je podklad vyrovnaný a pevně přišroubujte všechny volné části. Dřevěné podklady by měly mít vždy přístup vzduchu a měly by být na okrajích odvětrávány. Pokud je v podkladu na bázi dřeva nějaká vlhkost nebo pod podkladem na bázi dřeva není řádná bariéra proti vlhkosti, musí se nejprve odstranit.



podložka není potřeba

Protože ZENN 55 Rigid click má integrovanou podložku, není povolena žádná další podložka.

# 03. Instalace.

## nástroje:

- nůž na ořezávání
- tužka
- T-čtverec
- měřič
- rozpěrky (klíny)

Pila/gilotina může umožnit rychlejší práci. Při řezání prken/dlaždic si chraňte ruce rukavicemi.

Ujistěte se, že jsou použity stejné šarže, alespoň pro každou jednotlivou místnost/část.



Zkontrolujte všechna prkna/dlaždice, zda nemají viditelné vady za optimálních světelných podmínek, a to jak před pokládkou, tak během ní. Prkna/dlaždice s vadami se nesmí používat. Ujistěte se, že kombinujete panely z různých krabic, abyste minimalizovali odchylky odstínu. Tím zajistíte přirozenější vzhled podlahy. Neinstalujte poškozená prkna/dlaždice. Během instalace zkontrolujte oblast drážky a odstraňte veškeré nečistoty, které by mohly bránit správné montáži prken/dlaždic. Na krátkých stranách zkontrolujte, zda je spona dobře zasunuta do prkna/dlaždice (viz obrázek).

Zenn 55 Rigid click by měl být instalován jako „plovoucí“. To znamená, že mezi podlahou a všemi stěnami nebo jakýmkoli pevnými předměty by měl být dostatečný prostor (8 mm), aby se podlaha mohla pohybovat libovolným směrem, tj. neměla by být k podkladu přišroubována nebo přibita hřebíky. Kuchyňské skříňky se nesmí instalovat na žádnou plovoucí podlahu.

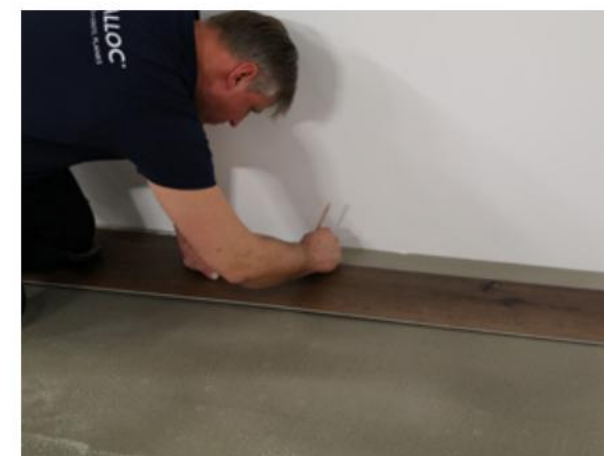
Před instalací se rozhodněte, kterým směrem chcete prkna/dlaždice instalovat. Pečlivě změřte místnost, abyste vytvořili vyvážené uspořádání a určete, zda má být první řada zúžena nebo ne. Pokud je třeba první řadu řezat podélně, ujistěte se, že minimální šířka není menší než 5 cm. Desky nařežte nožem Stanley, dekorační stranou nahoru.

Začněte s instalací podlahy v rohu místnosti na levé straně, když se díváte na zeď. Vždy pracujte zleva doprava a s jazykem směrem k vám.

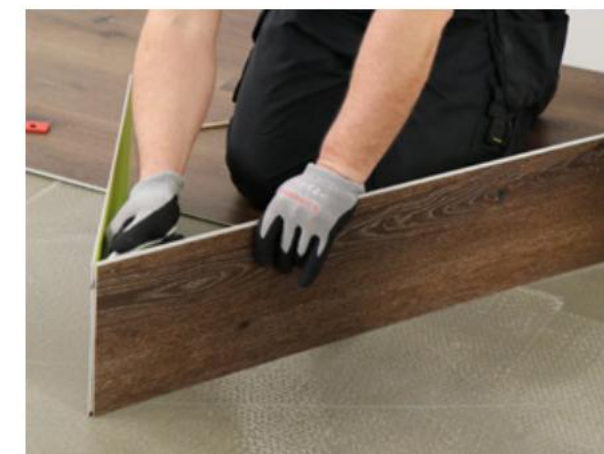
## instalace první řady

Umístěte 8 mm distanční podložky mezi krátkou a dlouhou stranu prken/dlaždice a stěnu. Vždy umístěte jednu distanční vložku mezi stěnu a tam, kde se prkna/dlaždice spojují.

Koncové spoje prken/dlaždic v první řadě se spojí vložením strany pera do strany drážky předchozího prkna/dlaždice pod malým úhlem. Postupně snižujte prkno/dlaždice naplocho, dokud se koncová spára neuzavře, a ujistěte se, že jsou prkna/dlaždice dokonale vyrovnány. Nainstalujte zbývající plná prkna v první řadě. Poslední prkno



v první řadě bude třeba řezat. Změřte vzdálenost mezi stěnou a povrchem poslední plné desky/dlaždice. Odečtěte 8 mm od tohoto rozměru, aby bylo možné použít distanční vložku. Pokud je tato míra menší než 30 cm, měla by být první deska/dlaždice v řadě odříznuta. První a poslední prkno/dlaždice v každé řadě by mělo být alespoň 30 cm dlouhé. Prkna/dlaždice se řezou ostrým nožem a čtvercem. Narýhujte povrch prkna/dlaždice nožem a zaklapněte prkno/dlaždice na rýhované čáře.



## instalace druhé řady

Zbývající kus odříznutý z posledního prkna/dlaždice v první řadě může sloužit jako první prkno/dlaždice ve druhé řadě za předpokladu, že je alespoň 30 cm dlouhá. Koncové spoje vždy střídejte z řady na řadu, minimálně 30 cm od sebe.

Nainstalujte dlouhou stranu prvního prkna/dlaždice druhé řady. Umístěte 8 mm distanční vložku mezi stěnu a krátkou stranu prkna/dlaždice. Zasuňte stranu pera do drážky desky/dlaždice z předchozí řady pod malým úhlem a spusťte ji naplocho na podklad.

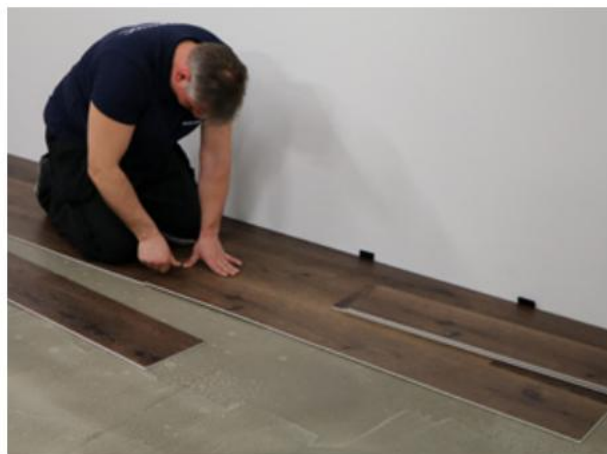
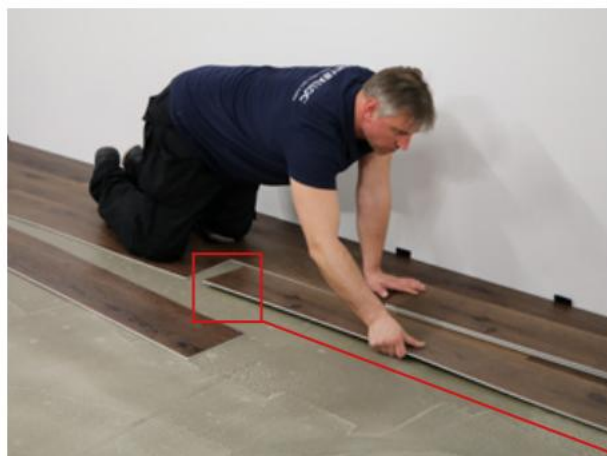
Nainstalujte druhé prkno/dlaždice druhé řady.

Umístěte dlouhou stranu prkna stranou s jazýčkem a zcela jej zasuňte do drážky první řady výrobku. Spusťte prkno/dlaždice pevným tlakem na podlahu a ujistěte se, že se koncový spoj překrývá a je dokonale vyrovnaný: zatlačte koncový spoj směrem dolů, dokud konec prkna/dlaždice nezapadne na místo.

Pokračujte v instalaci prken/dlaždic ve druhé řadě. Je důležité se ujistit, že první dvě řady jsou rovné a čtvercové, protože ovlivňují celou instalaci.



Instalace podlahy Zenn vám poskytne okamžitou spokojenost díky snadnému použití a rychlosti pokládky.

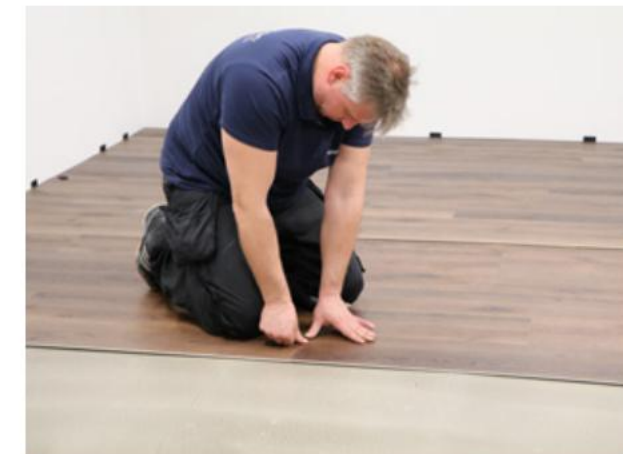


## další řádky

Pokračujte v práci zleva doprava, řádek po řádku.

Kolem všech stěn a svislých předmětů ponechte 8 mm prostor. Chcete-li zachovat náhodný vzhled, nezapomeňte odsadit koncové spoje minimálně 30 cm od sebe.

Když musíte prkno/dlaždice odříznout přes dlouhou stranu, pak budete muset odříznout také klip na krátké straně. Před instalací prkna/dlaždice se ujistěte, že je zbytek klipu zpět na své pozici.



## dilatační profily

T-profil je vyžadován, když:

délka nebo šířka instalace je nad doporučený rozměr, v budově je konstrukční spára, jsou různé kruhy podlahového vytápění.

Dilatační mezera min. 8mm je třeba dodržet kolem pevných konstrukcí jako jsou: zárubně, stěny, zárážka dveří, vestavěná skříň, trubky, kuchyňské linky, ...

rada:

Koupelnu oddělte od ostatních místností dilatačním profilem.

T-profily ve dveřích se doporučují v případě velkého rozdílu teplot (nad 10°C) mezi 2 sousedními místnostmi.





## 04. Dokončení podlahy.

Chcete-li dát své podlaze konečný vzhled, použijte naše příslušenství: odpovídající soklové lišty a profily. Při instalaci příslušenství vždy pamatujte na dilatační mezeru.

Nikdy nepřipevňujte soklové lišty přímo na instalovanou podlahu. K utěsnění spáry mezi podlahovou krytinou a soklovými lištami/profily by se nikdy neměly používat trvalé těsnicí prostředky (akrylátové nebo silikonové). Spáry na pevných stavebních prvcích (zárubně, topné trubky atd.) by neměly být nikdy zcela utěsněny elastickým tmelem.

Jako základ pro expanzi výplně byste měli použít výplňový provázek

klouby. Profily, dveřní zarážky a podobně by se neměly šroubovat skrz podlahovou krytinu do podkladu.

U zárubní položte panel lícem dolů vedle dveřní lišty. Podřízněte zárubeň a potom zasuňte prkno pod zárubeň.

Zvažte uložení pár prken/dlaždiček pro případné budoucí opravy.



# 05. Udržovat vaše podlaha.

## rohožky - měkká, negumová kolečka - plstěné podložky

Aby byla podlaha v dobrém stavu, je důležité umístit do všech vchodů rohožky s nepogumovanou podložkou, aby se na podlaze nedostala nečistota nebo písek. Použití rohoží odstraní abrazivní částice poháněné obuví a sníží poškození. Nepoužívejte rohože s pryžovou podložkou, protože dlouhodobý kontakt s pryží může způsobit trvalé zbarvení. Rohožky nikdy nepokládejte na mokrou podlahu.

Pojízdné kancelářské židle, nábytkové nohy, fitness přístroje atd. by měly být vybaveny měkkými negumovými kolečky, aby nedošlo k trvalému poškození podlahy. Použijte vhodnou podložku na stůl.

Doporučujeme použití plstěných podložek nebo ochranných nožiček pro předměty, které obsahují gumu, jako jsou nohy židlí, nohy nábytku, fitness přístroje atd. Používejte specifickou ochranu pod těžký/ostří nábytek, aby nedošlo k promáčknutí.

Poznámka: podlaha může být kluzká, když je mokrá. Skvrny, šmouhy a rozlité tekutiny by měly být setřeny co nejdříve. Nepoužívejte chlorovaná rozpouštědla. Nikdy nepoužívejte vosk nebo lak. Nikdy nepoužívejte prostředky pro údržbu, které obsahují vosk nebo olej. Nikdy nepoužívejte parní mop.

## čištění

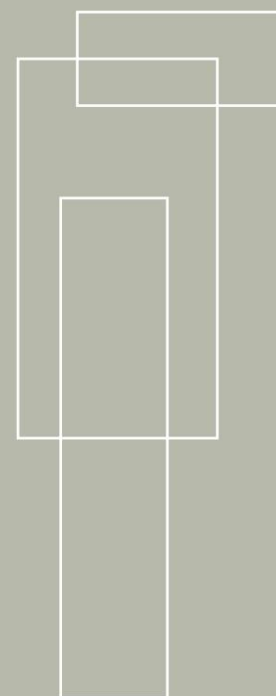
### Počáteční čištění

Nejprve odstraňte všechny nečistoty a prach z podlahy kartáčem nebo vysavačem. Poté očistěte vodou a vhodným neutrálním čisticím prostředkem, alespoň dvakrát a dokud voda nezůstane čistá. Důrazně doporučujeme používat BerryAlloc Vinyl Planks čistič a PU chránič. Jakýkoli jiný čisticí prostředek může obsahovat látky, které poškozují pružné podlahové povrchy. Díky povrchové vrstvě není nutné provádět specifické ošetření po instalaci.

### Pokyny pro pravidelné čištění

Vysajte nebo mokrý mop. Podle potřeby použijte roztok čisté vody a jemného saponátu nebo emulzi na čištění podlah v domácnostech. Důrazně doporučujeme používat čisticí produkty BerryAlloc Vinyl Planks, protože jiné produkty mohou poškodit povrch podlahy. Nezaplavujte podlahu a nenechávejte na podlaze louži vody. Důkladně opláchněte a vysajte zbytky vody.





## právní informace

Tento dokument představuje obecné pokyny k instalaci založené na nejnovějších dostupných informacích. Pro nejlepší výsledek a pro zajištění platnosti záruky je třeba pečlivě dodržovat tyto pokyny.

Tento dokument nahrazuje všechny předchozí verze a je platný až do odvolání.

Tyto informace představují technické know-how v době, kdy byl tento dokument vytvořen/ vydán, a mohou být kdykoli změněny, doplněny nebo nahrazeny.

Pravidelně sledujte aktualizace na následujících webových stránkách: [www.berryalloc.com](http://www.berryalloc.com)

Naskenujte QR kód a prohlédněte si online instalační video pro vaši podlahu.



↪ Pro  
instalaci kliknutím.

**BERRY**  **ALLOC**

BerryAlloc  
Průmyslová 100  
8930 Menen - Belgie  
T +32 56 67 66 11  
[info@berryalloc.com](mailto:info@berryalloc.com)

[berryalloc.com](http://berryalloc.com)